

## サービス日

毎日。(ただし、システムメンテナンスなどの保守の為、臨時休止する場合があります。)

## サービス時間

	パソコン		モバイル	
	平日	土・日・祝日	平日	土・日・祝日
残高照会	7:00~23:00	8:00~22:00	7:00~23:00	8:00~22:00
入出金明細照会	7:00~23:00	8:00~22:00	7:00~23:00	8:00~22:00
資金移動(振込・振替)	7:00~23:00	8:00~22:00	7:00~23:00	8:00~22:00
当日取引	7:00~15:00	お取扱できません	7:00~15:00	お取扱できません
予約取引/ 予約取消	7:00~23:00	8:00~22:00	7:00~23:00	8:00~22:00
定期預金取引	お取扱できません	お取扱できません	お取扱できません	お取扱できません
住所変更申込	お取扱できません	お取扱できません	お取扱できません	お取扱できません
口座追加予約	お取扱できません	お取扱できません	お取扱できません	お取扱できません
税金・各種料金の払込 (ペイジー)	7:00~22:45	8:00~21:45	7:00~22:45	8:00~21:45
Eメール通知	8:30~23:00	8:30~22:00	8:30~23:00	8:30~22:00

■パソコン <http://www.kurashin.co.jp/kib/index.html>

■携帯電話 〈iモード、EZweb、Yahoo!ケータイ〉  
各社の公式メニューよりアクセスしてください。



## 基本料金

■無料

## 振込手数料

(消費税込)

	当金庫 同一支店		当金庫 本店間		他金融機関宛	
	3万円未満	3万円以上	3万円未満	3万円以上	3万円未満	3万円以上
会員	無料	無料	無料	無料	210円	210円
会員外	無料	無料	無料	無料	210円	210円

## お問合せ先

お取引店または下記へお問い合わせ下さい。

倉吉信用金庫 総合企画部事務管理課

電話番号 0858-22-1111 (代表)

受付時間 9:00~17:00

(当金庫休業日を除く月曜日~金曜日)

## ご利用の手引き

# インターネットバンキング & モバイルバンキング



PC  
Internet



Mobile  
Internet

サービス内容  
のご案内

01

ご利用環境  
について

03

ご利用までの流れ  
(パソコン編)

05

ご利用までの流れ  
(モバイル編)

07

資金移動  
(お振込/お振替)  
操作の流れ

09

よくあるご質問  
ご注意事項

倉吉信用金庫

## サービス内容のご案内

## 残高照会

ご利用口座の残高（現在、前日、前月末）およびお支払可能額をご照会いただけます。

## 入出金明細照会

日付、期間、件数のいずれかをご指定いただくことによりご利用口座の入出金履歴をご照会いただけます。

- 入出金明細履歴をCSVファイル形式でダウンロードすることも可能です。

## 取引履歴照会

本サービスで利用のお取引履歴をご照会いただけます。

- 過去3ヶ月分の本サービスで利用のお取引履歴をご照会いただけます。

## 資金移動（お振込/お振替）

ご指定のお振込先口座へ資金移動（お振込/お振替）ができます。当日振込、予約振込のどちらもご利用いただけます。

- 資金移動の資金および手数料は、ご指定の口座より引き落とさせていただきます。

※ 予約振込の場合、**指定日前日**にご指定の口座の残高を確保しておいてください。指定日前日の最終残高が引落し金額に足りない場合は、未処理となり振込みされません。

※ お振込先の金融機関の口座名義人を事前に確認することができます。お取引内容、利用可能時間帯に制限がありますので、詳しくは当庫までお問合せください。

- お振込先口座情報を最大30件までご登録いただけます。一度ご利用いただいたお振込先口座情報をご登録いただくことで、次回からは同じお振込先へ簡単に資金移動が可能となります。

## 資金移動予約取消

予約中（資金移動指定日が未到来のお取引）の資金移動取引をお取消できます。

## サービス利用口座の追加予約申込

当金庫では、ご利用いただけません。

## 定期預金

当金庫では、ご利用いただけません。

## 税金・各種料金の払込みサービス（ペイジー）

当金庫所定の官庁、企業、自治体など収納機関に対して税金・各種料金の払込みが行えます。

- 収納機関の請求内容および収納手続き結果などにつきましては直接、収納機関へお問合わせください。

※ 一度ご依頼いただきました払込みにつきましては、お取消いたしかねますのであらかじめご了承ください。

## 住所変更申込

当金庫では、ご利用いただけません。

## Eメール通知サービス

以下の内容をご登録いただいたEメールアドレス宛にご連絡いたします。

- ご利用口座へ入出金のお取引があった場合
- 「サービス利用登録・変更」画面でお客様情報を変更された場合
- 暗証番号不一致によりお取引がロックされた場合 など

※ 通知サービスをご利用される場合は、「サービス利用登録・変更」画面にてEメールアドレスをご登録いただく必要がございます。

## 資金移動ロック・ロック解除

当金庫では、ご利用いただけません。

## Javascriptの有効化(パソコン用)

本サービスではログイン画面のポップアップ表示などに“Javascript”(ジャバスクリプト)を使用しております。本サービスをご利用される際は、ご利用ブラウザのJavascriptが有効になっていることをご確認ください。

※Javascriptが有効になっていない場合、本サービスをご利用いただけません。

## 【Internet Explorer】の確認方法



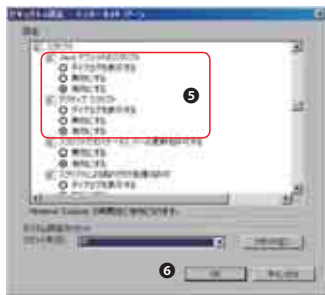
① タイトルバーの「ツール」を選択します。

② インターネットオプションを選択します。



③ 「セキュリティ」タブを選択します

④ 「レベルのカスタマイズ」を選択します。



⑤ スクリプトの項目が、すべて「有効にする」になっていることを確認してください。

※「有効にする」以外が選択されている場合は、「有効にする」に変更してください。

⑥ 「OK」ボタンをクリックしてください。

※例：上記画面はInternet Explorer 7.0を使用しています。

## パソコンおよびモバイルのご利用条件

ご利用可能なパソコン(ブラウザ、OS) およびモバイル(携帯電話など)の機種については、当金庫ホームページよりご確認ください。

## セキュリティについて

高度なセキュリティでお客様のお取引をお守りいたします。

### ■「利用者番号」でお客様を特定

「利用者番号」とは、本サービスをご利用の都度、ご確認させていただきお客様固有の番号です。口座番号とは別のお客様固有の番号であり、この番号によりお客様を特定いたします。

### ■3つの暗証番号で本人認証

本サービスをご利用いただく際には、「利用者番号」に加え、お取引の内容に応じて、「利用登録用パスワード」、「ログオンパスワード」、「確認用パスワード」の3つの暗証番号を確認させていただき、高度な本人認証システムを採用しています。

### ■ソフトウェアキーボードの採用

「利用登録用パスワード」および「ログオンパスワード」では、画面上のソフトウェアキーボードを使用して入力することも可能です。

※ソフトウェアキーボードとは、画面上にキーボードを表示してマウスで画面のキーをクリックすることで、パスワードなどを入力するソフトウェアです。キーボードからの入力情報を盗むキーロガー型のスパイウェアに効果がありますので、ご利用をお奨めします。

なお、キーロガー型以外のスパイウェアやその他の悪意をもったソフトウェア等がありますので、ソフトウェアキーボードのご利用に加え、セキュリティ・ソフトウェアの導入や、WindowsのUpdateなど、十分なセキュリティ対策を実施されることをお奨めします。

### ■128ビットSSLの暗号化通信方式を採用

SSLとは、インターネット上でデータ通信を行う際に利用される暗号通信方法の1つです。

本サービスでは、ログオン時よりお客様のお取引データを暗号化して、送受信しておりますので安全にお取引することができます。

### ■自動終了方式を採用

10分以上、お取引操作をされずに放置されますと、自動的にシステムを終了させていただき「自動終了方式」を採用しております。

## ご利用開始までの流れ

- 1 「お客様カード」のご用意
- 2 「サービス利用登録・変更」へログオン
- 3 「お客様情報」のご登録
- 4 設定完了

当金庫の「お客様カード」をお手元にご用意ください。

- お客様カードとは、本サービスをご利用いただく際に必要な情報を記載したカードです。
- 大切なカードですので、お客様ご自身で厳重に管理し、他人に内容を教えたり、コピーされたりしないようご注意ください。

### 1 「お客様カード」のご用意

【表】



**利用者番号**  
お客様カードに記載されたお客様固有の番号です。

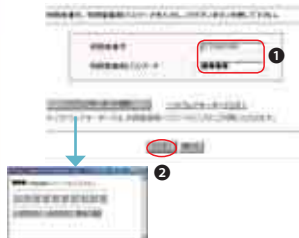
**確認用パスワード**  
ア〜クのそれぞれに対応した2桁の数字です。

【裏】



お客様カードのデザイン・材質などは、予告なく変更される場合がございます。

### 2 「サービス利用登録・変更」へログオン

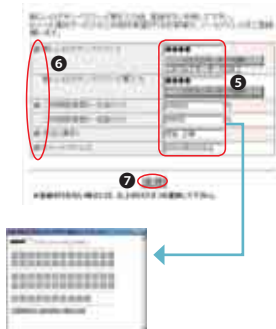


- 1 「サービス利用登録・変更」画面を開きます。
- ・「利用者番号」を入力します。
- ・「利用登録用パスワード」を入力します。
- ※利用登録用パスワードとは、本サービスお申込時にお客様にて設定されましたパスワードです。
- ※利用者登録用パスワードの入力にはソフトウェアキーボードをご利用いただけます。
- 2 「ログオン」ボタンをクリックします。
- 3 「確認用パスワード」を入力します。
- ※お客様カードに記載されているア〜クに該当する数字を入力してください。
- 4 「次へ」ボタンをクリックします。



(表示画面はサンプル画面のため、実際の画面とは異なります。)

### 3 「お客様情報」のご登録



【必須】

- ・「ご利用限度額(1日あたり)」を設定してください。
- ・「ご利用限度額(1回あたり)」を設定してください。
- ※お申込時に窓口にてご利用限度額を届出されている場合、届出範囲内でのお取引となります。
- ※設定した上限金額以上のお取引は実行できなくなります。
- ※最低設定金額は1円からとなります。

【任意】

- ・「氏名(漢字)」を設定してください。
- ※お客様の漢字氏名を入力してください。お取引画面上にお名前を表示します。

【任意】

- ・「メールアドレス」を設定してください。
- ※メール通知サービスをご希望されるお客様は、メールアドレスを入力してください。

- 6 各項目を設定する際は、項目左脇にある「□」内にチェックを入力してください。

- 7 「登録」ボタンをクリックします。
- ※再設定を行う場合は、一度ログオフしていただき、本手順の1より行ってください。

- 5 以下の内容をご登録ください。

【必須】

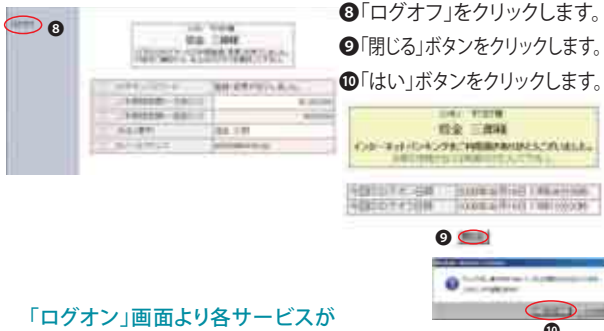
- ・「新しいログオンパスワード」を設定してください。
- ・「新しいログオンパスワード再入力」を設定してください。

※新しいログオンパスワードの設定にはソフトウェアキーボードをご利用いただけます。

※4~12桁の半角英数字で設定してください。(大文字、小文字の識別はございません。)

※電話番号や生年月日など他人に推測されやすい番号はお避けください。

### 4 設定完了



- 8 「ログオフ」をクリックします。
- 9 「閉じる」ボタンをクリックします。
- 10 「はい」ボタンをクリックします。

「ログオン」画面より各サービスがご利用いただけます。

## ご利用開始までの流れ

- 1 「お客様カード」のご用意
- 2 「サービス利用登録・変更」へログオン
- 3 「お客様情報」のご登録
- 4 設定完了

当金庫の「お客様カード」をお手元にご用意ください。

- お客様カードとは、本サービスをご利用いただく際に必要な情報を記載したカードです。
- 大切なカードですので、お客様ご自身で厳重に管理し、他人に内容を教えたり、コピーされたりしないようご注意ください。

### 1 「お客様カード」のご用意

[表]



**利用者番号**  
お客様カードに記載されたお客様固有の番号です。

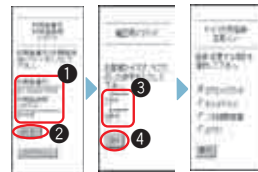
**確認用パスワード**  
ア〜クのそれぞれに対応した2桁の数字です。

[裏]



お客様カードのデザイン・材質などは、予告なく変更される場合がございます。

### 2 「サービス利用登録・変更」へログオン



- 1 「サービス利用登録・変更」画面を開きます。  
・「利用者番号」を入力します。  
・「利用登録用パスワード」を入力します。

※ 利用登録用パスワードとは、本サービスお申込時にお客様にて設定されましたパスワードです。

- 2 「ログオン」ボタンをクリックします。
- 3 「確認用パスワード」を入力します。  
※ お客様カードに記載されているア〜クに該当する数字を入力してください。
- 4 「次へ」ボタンをクリックします。

#### ご注意!

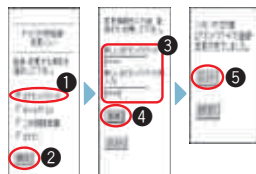
#### 「ログオンパスワード」について

ログオンパスワードは、パソコンおよびモバイルで別設定となりますので、どちらもご利用になる際には、それぞれの「サービス利用登録・変更」よりパスワードを設定いただけます。

※ パソコンおよびモバイルは、それぞれ別個のパスワードを設定されることを強くお奨めいたします。

### 3 「お客様情報」のご登録

#### 「ログオンパスワード」のご登録



- 1 「ログオンパスワード」を選択します。
- 2 「実行」ボタンをクリックします。
- 3 下記の内容を設定します。

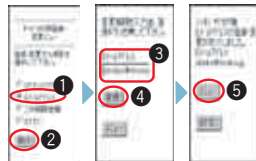
#### 【必須】

- ・「新しいログオンパスワード」を設定してください。
- ・「新しいログオンパスワード再入力」を設定してください。

※ 4〜12桁の半角英数字で設定してください。(大文字、小文字の識別はございません。)  
※ 電話番号や生年月日など他人に推測されやすい番号はお避けください。

- 4 「登録」ボタンをクリックします。
- 5 「メニュー」ボタンをクリックします。

#### 「メールアドレス」のご登録



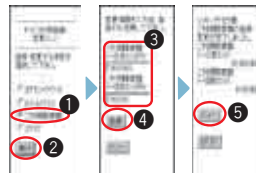
- 1 「メールアドレス」を選択します。
- 2 「実行」ボタンをクリックします。
- 3 下記の内容を設定します。

#### 【任意】

- ・「メールアドレス」を設定してください。
- ※ Eメール通知サービスをご希望されるお客様は、Eメールアドレスを入力してください。

- 4 「登録」ボタンをクリックします。
- 5 「メニュー」ボタンをクリックします。

#### 「ご利用限度額」のご登録



- 1 「ご利用限度額」を選択します。
- 2 「実行」ボタンをクリックします。
- 3 下記の内容を設定します。

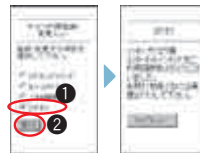
#### 【必須】

- ・「ご利用限度額(1日あたり)」を設定してください。
- ・「ご利用限度額(1回あたり)」を設定してください。

※ 当金庫所定の限度額の範囲内を超過して設定された場合、範囲内でのお取引となります。設定した上限金額以上のお取引は実行できなくなります。

- 4 「登録」ボタンをクリックします。
- 5 「メニュー」ボタンをクリックします。

### 4 設定完了



- 1 「ログオフ」を選択します。
- 2 「実行」ボタンをクリックします。「ログオン」画面より各サービスがご利用いただけます。

(表示画面はサンプル画面のため、実際の画面とは異なります。携帯の機種により改行位置がずれる場合があります。)

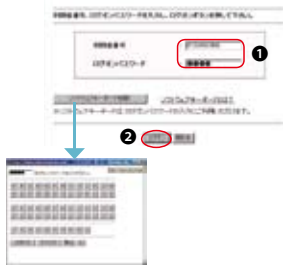
## 資金移動(お振込・お振替)操作の流れ

- 1 ログイン
- 2 「資金移動」の選択
- 3 支払元口座の選択
- 4 資金移動先口座の選択
- 5 金額、資金移動日の入力
- 6 お取引内容の確認・承認
- 7 振込先口座の登録
- 8 完了

当金庫の「お客様カード」をお手元にご用意ください。

- 本サービスをご利用いただくには、「サービス利用登録・変更」画面よりお客様情報を事前に設定いただく必要があります。
- お客様情報をまだ設定されていない方は本手引きP5「ご利用までの流れ(パソコン編)」をご覧ください。

### 1 ログイン



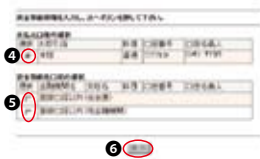
- 1 「ログイン」画面を開きます。
  - ・「利用者番号」を入力します。
  - ・「ログインパスワード」を入力します。
 ※ログインパスワードとは「サービス利用登録・変更」画面にてお客様が設定されたパスワードです。  
 ※ログインパスワードの入力には、ソフトウェアキーボードをご利用いただけます。
- 2 「ログイン」ボタンをクリックします。

### 2 「資金移動」の選択



- 3 左側メニューより「資金移動」を選択します。

### 3 支払元口座の選択



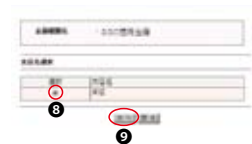
- 4 支払元口座を選択します。
- 5 資金移動先口座を以下の条件より選択します。
  - 当金庫内の口座の場合**
  - ・登録口座以外(当金庫)
  - 当金庫の支店名から選択します。
  - 他金融機関の口座の場合**
  - ・登録口座以外(他金融機関)
  - 金融機関名から選択します。
 ※既に登録済み口座がある場合は、登録済み口座も表示されます。
- 6 「次へ」ボタンをクリックします。

### 4 資金移動先口座の選択

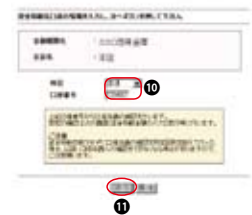
～例：登録口座以外(当金庫)を選択～



- 7 資金移動先支店名の頭文字を選択します。  
 ※選択した文字から始まる支店名が次画面に表示されます。



- 8 該当する支店名にチェックを入れます。
- 9 「次へ」ボタンをクリックします。



- 10 下記項目を設定します。
  - ・「科目」を選択します。  
 ※(普通、当座、貯蓄、納税準備のいずれかより選択してください。)
  - ・「口座番号」を入力します。  
 ※半角数字で入力してください。
- 11 「次へ」ボタンをクリックします。

【入力文字、数字、記号について】  
 入力可能な記号：,(カンマ)。(ピリオド)。(スラッシュ)。(ハイフン) ()「」-¥  
 ※半角カタカナ大文字、半角英大文字、半角数字以外で入力された場合は、自動的に次のとおり変換いたします。  
 (1) 全角 → 半角  
 (2) カタカナ小文字(ッ、ャ、ュ、ョ) → カタカナ大文字(ツ、ヤ、ユ、ヨ)  
 (3) 英小文字(a, b, c, d) → 英大文字(A, B, C, D)  
 (4) ー(長音) → -(ハイフン)  
 入力例：信金 太郎 → ツツキ 知 (株)信金商 → ツツキツツギ  
 信金商店(株) → ツツキツツギ(株)

次ページへ

(表示画面はサンプル画面のため、実際の画面とは異なります。)

## 5 金額、資金移動日の入力



- 12 「金額」を入力します。
- 13 「資金移動指定日」を選択します。  
※当金庫営業日をご指定ください。
- 14 「支払名義人」を入力します。
- 【任意】**  
※支払名義人を入力されない場合は、口座名義人が表示されます。  
※支払名義人を入力される際は、項目左脇にある「口」内にチェックを入力してください。  
※カタカナ、英数字、スペース、記号で入力してください。(P.10参照)
- 15 「次へ」ボタンをクリックします。

## 6 お取引内容の確認・承認



- 16 お取引内容に誤りがないか表示内容をご確認ください。
- 17 「確認用パスワード」を入力します。  
※お客様カードに記載されているA〜Kに該当する数字を入力してください。
- 18 「実行」ボタンをクリックします。

資金移動(お振込/お振替)  
操作完了

## 7 振込先口座の登録



- ご注意!**  
当画面を印刷する場合には、印刷ボタンを押してください。  
「登録」ボタンを押した後は、印刷は行なえませんのでご注意ください。
- 資金移動先口座をご登録される場合**  
※同一口座へのお振込/お振替は、次回より金融機関名、支店名選択、および振込先口座情報の入力を省略することができます。
- 19 「登録」ボタンをクリックします。

## 8 完了



## 資金移動先口座の削除方法



資金移動先口座は最大30口座までご登録いただけます。不要となった資金移動先口座や、新たに口座をご登録される際にすでに30口座に達している場合は、不要な登録済み口座を削除してご登録ください。資金移動先口座の削除は「お客様情報変更」メニューから行えます。

## 資金移動予約取消



予約中(資金移動指定日が未到来のお取引)につき、資金移動取引をお取消できます。

- 1 「資金移動予約取消」を選択します。
- 2 対象一覧より予約取消を希望されるお取引を選択します。
- 3 「実行」ボタンをクリックします。
- 4 「確認用パスワード」を入力します。  
※お客様カードに記載されているA〜Kに該当する数字を入力してください。
- 5 「実行」ボタンをクリックします。



資金移動予約取消完了

(表示画面はサンプル画面のため、実際の画面とは異なります。)

## よくあるご質問

## Q1 「ログオンパスワード」を忘れてしまったら・・・?

A1 再設定ができます。  
「サービス利用登録・変更」画面にログオンしていただき、「新しいログオンパスワード」および「新しいログオンパスワード再入力」欄にお客様任意のログオンパスワードを入力してください。

■登録の際は「新しいログオンパスワード」左脇にある“□”にチェックを入れてください。

## Q2 「お客様カード」を紛失してしまったら・・・?

A2 お客様カードをなくされた場合は、すみやかに当金庫までご連絡ください。

## Q3 Eメール通知を利用しない場合はどのような手続きが必要ですか・・・?

A3 「サービス利用登録・変更」画面にログオンしていただき、「Eメールアドレス」欄を空白にし、左脇の“□”にチェックを入れてください。

■「Eメールアドレス」欄を空欄にした場合、全ての通知メールの配信が停止されます。

## Q4 お取引中に「エラーコード」が表示された場合は?

A4 下記エラーコードはお客様よりよくお問合わせいただくエラーの一部です。

①エラーコード：1060 (3054)

「利用登録用パスワード」が当金庫規定回数連続（累積）で不一致となったため、ロック状態となりました。ロック解除のお手続きが必要となるため、当金庫までご連絡ください。

②エラーコード：1120 (0496)

お支払元口座の残高が不足しております。お支払元口座にご入金のため、再度お取引を行ってください。

③エラーコード：1210 (3129)

お取引限度額（1回）を超過しております。ご利用限度額（1回）を再確認のうえ、ご利用限度額内でお取引を行ってください。

④エラーコード：1210 (3130)

お取引限度額（1日）を超過しております。ご利用限度額（1日）を再確認のうえ、ご利用限度額内でお取引を行ってください。

⑤エラーコード：1230 (0545)

お振込（振替）先の「口座名義人」に誤りがございますので、再度入力内容をご確認ください。

⑥エラーコード：9999 (0045)

「支払名義人」の文字数が規定数を超過して入力されておりますので、入力文字数を再度ご確認ください。

⑦エラーコード：9999 (1672)

お取引口座の未記帳明細件数が制限値を超過しております。窓口またはATM等にて通帳記帳を行ってください。

※その他ご不明な点がございましたら、当金庫までお問合わせください。

(共)3

## ご注意事項

## お客様カード、パスワードの管理について

お客様カードおよびお申込用紙（お客様控）は、通帳、印鑑およびキャッシュカードと同様に非常に大切なものです。以下の点にご注意のうえ、お客様ご自身で厳重に管理してください。

■お客様カードは、他人の目に容易に触れるところに放置しないでください。

■各パスワードは他人には絶対に教えないでください。  
※当金庫職員がお客様に各パスワードをご確認させていただくことはございません。

■「ログオンパスワード」は、定期的に変更していただくことをお奨めします。

■お客様カードの紛失・盗難にあった場合は、すみやかに当金庫までご連絡ください。

## 【セキュリティに注意して下さい】

## スパイウェアによる不正振り込みにご注意ください

最近、いわゆるスパイウェアと呼ばれるソフトにより、お客様のパソコンからパスワードなどを不正に盗み出し、お客様に成りすまして、お客様の口座から不正に預金を引き出す（振り込む）被害が発生しております。

本被害に遭われぬよう以下の点にご注意のうえ、本サービスをご利用いただきますようお願いいたします。

■ウイルス対策ソフト等は最新の状態に保つ

ウイルス対策ソフトを導入し、パターンファイル、ブラウザ・OSのセキュリティパッチの更新をこまめに行い、パソコンのセキュリティ水準を最新の状態に保ってください。更新を自動的にしてくれる機能も提供されていますので、有効に活用してください。

■不審な電子メールの開封、不審なソフトのダウンロード、不審なリンクのクリックは行わない

コンピュータウイルスやスパイウェアは、電子メール開封時やフリーソフト等のダウンロード、不審なホームページを開いたときなどに、気づかれないままパソコンに入り込む可能性があります。心当たりのない電子メールの開封や不審なフリーソフト等のダウンロードには十分ご注意ください。また、ウイルス等に感染した疑いのある場合は、すぐにセキュリティ対策ソフトなどでウイルスチェックを行ってください。

■Winny（ウィニー）などのファイル交換ソフトのインストールは行わない

ファイル交換ソフトにより、コンピュータウイルスやスパイウェアがパソコンに侵入する危険性があります。また、ファイル交換ソフトによる情報漏えい事件が相次いでおりますので、Winny（ウィニー）などのファイル交換ソフトのインストールはしないでください。

■金融機関を装った不審なCD-ROMに注意する

金融機関を装ったCD-ROMをインストールしたところ、身に覚えのない振り込みがなされるという事件が発生しています。

万一、不審なCD-ROMが当金庫名で送付されてきた場合には、パソコンに挿入せずに、当金庫までご連絡ください。